

e- Konwerter

Kreator listy odbiorców BZWBK24

Podręcznik użytkownika

Wersja 1.0

INFORMACJE POUFNE I ZASTRZEŻONE

Copyright © Verax Systems Wszelkie prawa zastrzeżone. Nieautoryzowane rozpowszechnianie całości lub fragmentu niniejszego dokumentu w jakiegokolwiek postaci bez zgody w Verax Systems jest zabronione. Wykonywanie kopii metodą kserograficzną, a także kopiowanie dokumentu na nośniku elektronicznym, magnetycznym, filmowym lub innym powoduje naruszenie praw autorskich niniejszego dokumentu.

Firma Verax Systems dołożyła wszelkich starań, by zawarte w tym dokumencie informacje były rzetelne i kompletne. Nie bierze jednak żadnej odpowiedzialności ani za ich wykorzystanie, ani za związane z tym ewentualne naruszenie praw patentowych lub autorskich. Firma Verax Systems nie ponosi również żadnej odpowiedzialności za ewentualne szkody wynikłe z wykorzystania informacji zawartych w niniejszym dokumencie.

Microsoft, MS, MS-DOS, Windows, Windows NT, Windows 2000, Visual C++, Developer Studio, Word 2000, Excel 2000 oraz logo Windows są znakami firmowymi lub znakami towarowymi firmy Microsoft Corporation.

Wszystkie znaki występujące w tekście są zastrzeżonymi znakami firmowymi bądź towarowymi ich właścicieli.

Wersja 1.0



WBK

| Bank Zachodni WBK

SPIS TREŚCI

Jak korzystać z tego podręcznika?	4
Zastosowanie podręcznika.....	4
Stosowana notacja	4
Przeznaczenie i zawartość podręcznika	5
1 Wprowadzenie	6
2 Wymagania sprzętowe i systemowe	6
3 Instalacja systemu.....	6
4 Tworzenie listy odbiorców przelewów	8



Jak korzystać z tego podręcznika?

W niniejszym podręczniku zawarto opis instalacji i podstawowej konfiguracji aplikacji **e-Konwerter - Kreator listy odbiorców BZWBK24**. Kolejność rozdziałów pokrywa się z kolejnością czynności prowadzących do uruchomienia aplikacji.

Zastosowanie podręcznika

Ten podręcznik opisuje, w jaki sposób należy zainstalować system do momentu pierwszego uruchomienia oraz jak dalej pracować z aplikacją.

Stosowana notacja

- !** Ta notacja służy przedstawienia istotnych zaleceń lub do zwrócenia uwagi użytkownika na uwarunkowania i okoliczności mające wpływ na korzystanie z systemu.
-  Ta notacja jest stosowana do ostrzeżenia użytkownika przed możliwymi uszkodzeniami, utratą danych lub nieprawidłowym działaniem systemu.
-  Ta notacja służy do przedstawienia informacji dodatkowej.

**WBK****Bank Zachodni WBK**

Przeznaczenie i zawartość podręcznika

Niniejszy Podręcznik Użytkownika przeznaczony jest dla użytkowników aplikacji **e-Konwerter - Kreator listy odbiorców BZWBK24**.

Podręcznik Instalacyjny składa się z następujących rozdziałów:

- **Rozdział 1, Wprowadzenie**, zawiera ogólne informacje o aplikacji.
- **Rozdział 2, Wymagania sprzętowe i systemowe**, opisuje wymagania sprzętowe oraz programowe dla aplikacji **e-Konwerter - Kreator listy odbiorców BZWBK24**
- **Rozdział 3, Instalacja systemu** opisuje procedurę przygotowania oraz instalacji aplikacji.
- **Rozdział 4, Tworzenie listy odbiorców** opisuje sposób działania aplikacji **e-Konwerter - Kreator listy odbiorców BZWBK24** przedstawiając krok po kroku proces tworzenia listy odbiorców.

1 Wprowadzenie


Oprogramowanie **e-Konwerter - Kreator listy odbiorców BZWBK24** służy do przygotowania pliku zawierającego dane na temat odbiorców przelewów, który można zaimportować do serwisu bankowości elektronicznej BZWBK24 Internet. Dane wejściowe do aplikacji pobierane są z plików, pochodzących z systemów bankowości elektronicznej obcych banków.

2 Wymagania sprzętowe i systemowe

Aplikacja **e-Konwerter - Kreator listy odbiorców BZWBK24** została stworzona jako aplikacja przeznaczona do instalacji w systemach Microsoft Windows. Wspierane są następujące systemy operacyjne:

- 32 bitowe Microsoft Windows XP oraz
- Microsoft Vista.

Aplikacja **e-Konwerter - Kreator listy odbiorców BZWBK24** wymaga do komfortowej pracy komputera PC ok. 200 MB wolnej pamięci RAM oraz indeks procesora 1.0 wg Microsoft. Komputer powinien mieć ok. 100 MB wolnego miejsca na dysku. Każdy komputer korzystający z aplikacji nie musi być na stałe podłączony do sieci. Podłączenie do sieci jest konieczne jedynie w celu pobrania instalatora aplikacji.

-  Verax Systems zaleca instalowanie uaktualnień systemu operacyjnego zgodnie z zaleceniami producenta.

3 Instalacja systemu

System posiada łatwy w użyciu instalator aplikacji. Przed rozpoczęciem instalacji należy:

- sprawdzić dostępność wolnego miejsca na dysku,
- sprawdzić czy aplikacja nie została wcześniej zainstalowana,
- pobrać instalator aplikacji na dysk komputera użytkownika.

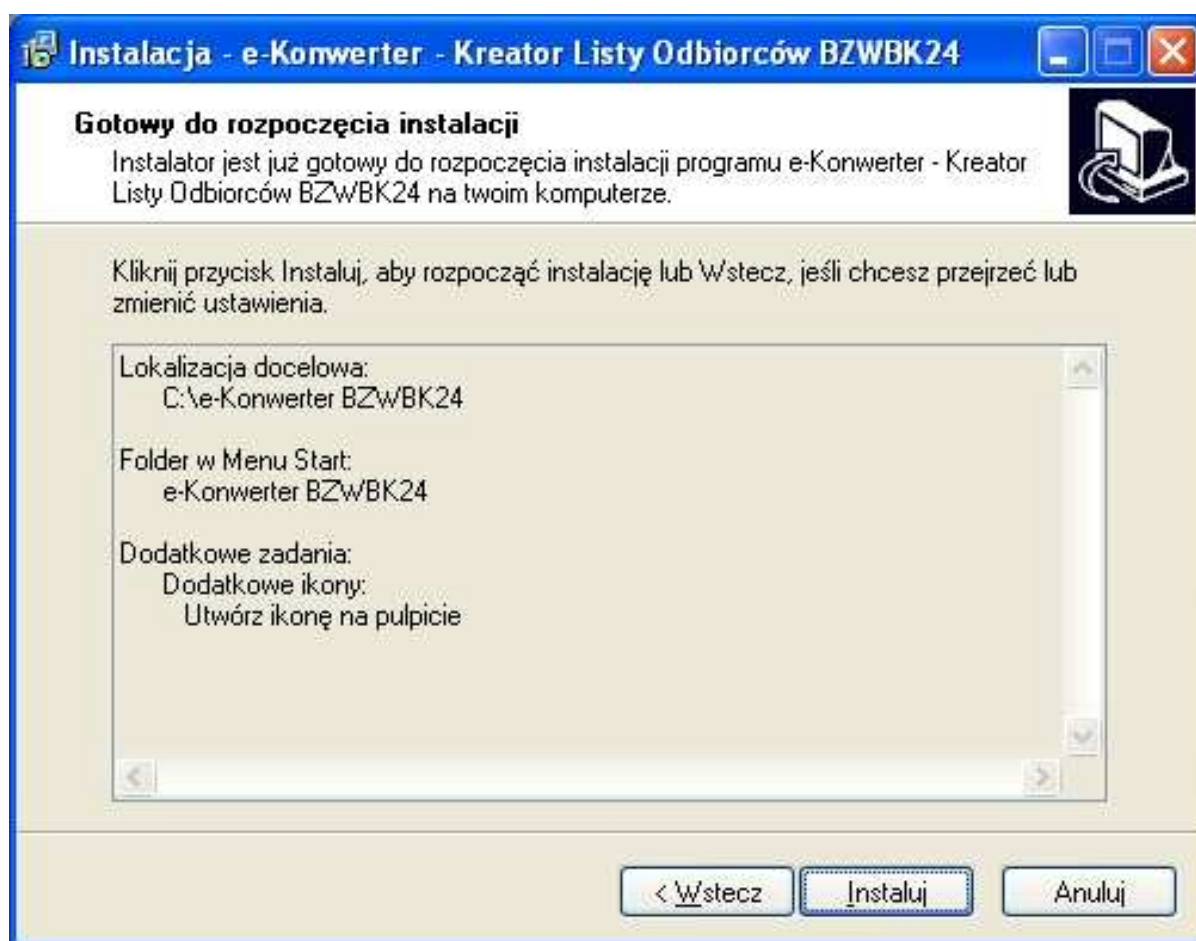
W celu instalacji aplikacji należy uruchomić instalator oprogramowania setup.exe oraz wykonać następujące instrukcje:

1. Wybrać język **e-Konwertera** instalacji,
2. Zaakceptować warunki umowy licencyjnej (wymagane),

**WBK****Bank Zachodni WBK**

3. Wybrać lokalizację, gdzie aplikacja ma zostać zainstalowana – można zastosować ustawienia domyślne („c:\e-KonwerterBZWBK24”) lub wskazać własny folder za pomocą funkcji „Przełóżaj”,
4. Wybrać akcję utworzenia skrótu w menu start oraz wskazać jego lokalizację – tu również można zastosować ustawienia domyślne („e-Konwerter BZWBK24”) lub je spersonalizować za pomocą funkcji „Przełóżaj” (opcjonalne),
5. Wybrać akcję utworzenia ikony aplikacji na pulpicie (opcjonalne).

Następnie pojawi się okno podsumowujące skonfigurowane ustawienia użytkownika (Rys. 1).



Rys. 1. Okno instalatora

Po wybraniu opcji „Instaluj” aplikacja zostanie automatycznie zainstalowana.

e-Konwerter wysyła informację o zakończeniu procesu, a także możliwości natychmiastowego uruchomienia aplikacji po zamknięciu ekranu instalatora.



WBK

Bank Zachodni WBK

- ① Aplikacja wspiera obsługę wielu języków. Zmiany języka interfejsu można dokonać w każdym momencie po uruchomieniu aplikacji za pomocą listy rozwijanej dostępnej na pierwszym ekranie aplikacji.

4 Tworzenie listy odbiorców przelewów

Po instalacji aplikacji można przystąpić do tworzenia listy odbiorców przelewów.

Proces tworzenia listy został podzielony na cztery kroki. Na każdym ekranie pojawia się stosowna informacja, podpowiadająca użytkownikowi jakie czynności powinien wykonać, aby przejść do następnego etapu.

Start:

W tym oknie użytkownik wybiera język, w jakim ma być obsługiwany **e-Konwerter BZWBK24**. Dostępne wersje językowe to:

- polska,
- angielska.

W celu przejścia do następnego kroku należy wybrać opcję „Dalej”.

Krok 1:

Przed rozpoczęciem kolejnego etapu Użytkownik musi pobrać plik z historią rachunku z systemu bankowości elektronicznej innego banku i zapisać go na dysku lokalnym. Następnie Użytkownik decyduje w jaki sposób przygotuje listę odbiorców, w tym celu może użyć jednej z dwóch opcji:

- wybrać Bank z listy (opcja zaznaczona domyślnie), lub
- przygotować plik samodzielnie, jeżeli na liście nie ma wybranego banku.

W opcji pierwszej, do wyboru jest kilka najbardziej popularnych banków w Polsce. Zalecamy następujące formaty plików dla dostępnych banków:

- mBank csv
- PKO B.P. csv
- Interligo csv
- Bank Pekao S.A. txt
- ING Bank Śląski sta (MT940)

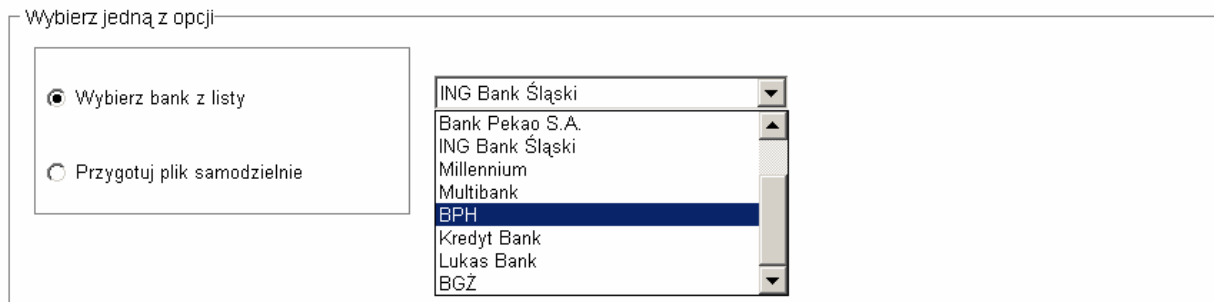


WBK

Bank Zachodni WBK

- Millennium CSV
- Multibank CSV
- BPH txt
- Kredyt Bank CSV
- Lukas Bank CSV
- BGŻ CSV

Wybór banku następuje poprzez kliknięcie jego nazwy na liście rozwijalnej (Rys. 2). Użytkownik, po wybraniu opcji „Dalej” przechodzi do następnego kroku.



Rys. 2. Pole wyboru, edycji szablonu

W przypadku wyboru drugiej opcji lista banków znika, a użytkownik od razu przechodzi do następnego kroku.

Krok 2:

Użytkownik zaczytuje plik z historią rachunku. Może tego dokonać na dwa sposoby:

- przez użycie opcji „otwórz...”, a następnie wybranie odpowiedniego pliku po przeszukaniu zawartości dysku komputera,
- przez użycie opcji Drag&Drop, czyli przeciągnięcie pliku z historią za pomocą myszki na ekran **e-Konwertera**

W obydwu przypadkach zostanie wczytana i wyświetlona lista odbiorców oraz ścieżka, gdzie znajduje się zaczytany plik.

e-Konwerter obsługuje następujące formaty plików:



WBK

Bank Zachodni WBK

- TXT,
- CSV,
- MT940,
- OFX.

W wypadku gdy aplikacja nie rozpozna zaczytanego pliku wyświetlone zostanie okno z ostrzeżeniem, w którym użytkownik zostanie poproszony o wskazanie jednej z opcji:

- Wybór innego banku,
- Wybór innego pliku z historią,
- Wybór jednego z dostępnych szablonów dla wskazanego banku.

Uwaga
Wybrany plik z historią nie odpowiada zdefiniowanym szablonom dla tego banku.
Sprawdź czy wybrałeś właściwy Bank i/lub historię rachunku.
Aby kontynuować pracę, wybierz format w jakim plik ma być przetwarzany.

Wybierz jedną z opcji:

<input type="radio"/> wybierz inny bank	Wybierz format pliku
<input type="radio"/> wybierz inny plik z historią rachunku	MT940 - ING sta
<input checked="" type="radio"/> kontynuuj prace i wskaż format pliku	

Rys. 3. Okno

Krok 3:

W przypadku importu historii rachunku z jednego ze zdefiniowanych banków, część danych z pliku zostanie automatycznie wczytana do tabeli szablonu listy odbiorców. Oryginalne dane wyjściowe poszczególnych rekordów szablonu, pojawiają się w oknie Historia na dole ekranu. Aby wyświetlić kompletną historię należy zaznaczyć opcję „Pokaż całą historię rachunku”.



WBK


Bank Zachodni WBK

W przypadku importu historii rachunku innego banku dane z listy odbiorców zostaną wyświetlone w oknie Historii rachunku u dołu ekranu, jednak pola szablonu pozostaną puste. (Rys. 6). Poszczególne pola muszą zostać ręcznie wypełnione przez użytkownika.

Jeżeli dany rekord zawiera niepoprawne dane, to jest on oznaczony na żółto, a pole, gdzie wystąpił błąd, jest obramowane na czerwono. Aby uzyskać dokładne informacje na temat błędów należy kliknąć na przycisk z ikoną trójkąta. Jedynie poprawne rekordy można eksportować do pliku (posiadają białe tło). Przed przejściem do kolejnego kroku należy zaznaczyć okienka po lewej stronie wybranych do eksportu rekordów. W celu automatycznego zaznaczenia wszystkich rekordów należy zaznaczyć okienko w nagłówku – zaznaczone zostaną tylko poprawne rekordy (Rys. 4).

Szablon z danymi odbiorców

		Nazwa	Miejscowość	Ulica	Kod pocztowy	Numer rachunku	
1	<input type="checkbox"/>	PRZEDSIĘBIORSTWO USŁUG KOMUNALNYCH	SWARZĘDZ	UL. WARSZAWSKA	62-020	48 1680 1310 4300 0028 0000 0000	ZAPŁATA ZA M-C LIPIEC
2	<input type="checkbox"/>	NETIA SA	WARSZAWA	UL. POLECZKI 13	02-822	48 1680 1310 4300 0028 0035 9900	ZAPŁATA ZA FAKTURĘ 503356
3	<input type="checkbox"/>	CANAL+ CYFROWY SP. Z O.O.	Brak danych	Brak danych		76 1670 1056 0577 3050 3455 9018	NR. ABONENTA 5034559-01 Z4

Pokaż informacje o błędach. 

Rys. 4. Pole z listą odbiorców

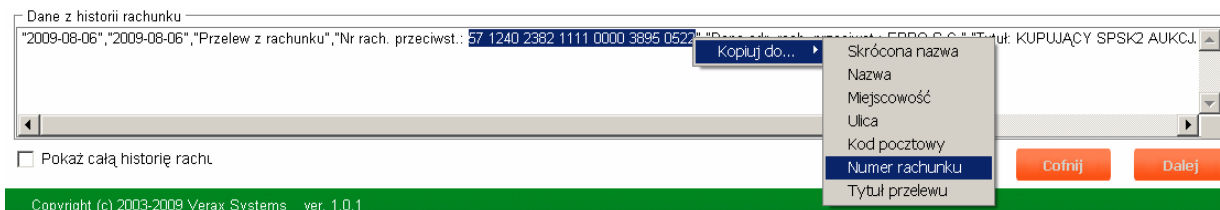
Użytkownik może usunąć rekordy, których nie chce importować, przez ich zaznaczenie za pomocą myszy i wybranie opcji „Usuń”, a także dodać nowy, pusty rekord wybierając opcję „Dodaj”, aby następnie ręcznie wprowadzić do niego dane.

- ❶ Samo oznaczenie rekordu na białe nie jest równoznaczne, iż będzie on wyeksportowany do pliku zgodnego z szablonem Banku Zachodniego WBK. Takie oznaczenie jest stosowane tylko w celu podkreślenia poprawności danych. Użytkownik musi sam zaznaczyć rekordy, które mają być wyeksportowane.
- ❶ Użytkownik może przenosić wartości z okna *Historia rachunku* do pól z Szablonem listy odbiorców korzystając z funkcji zaznaczania i kopiowania fragmentów tekstu. Po zaznaczeniu żądanego fragmentu, należy kliknąć prawym przyciskiem myszy. Otworzy się wówczas podręczne menu „Kopiuj do...” a także lista pól z listy odbiorców, do którego wartość ma zostać skopiowana.

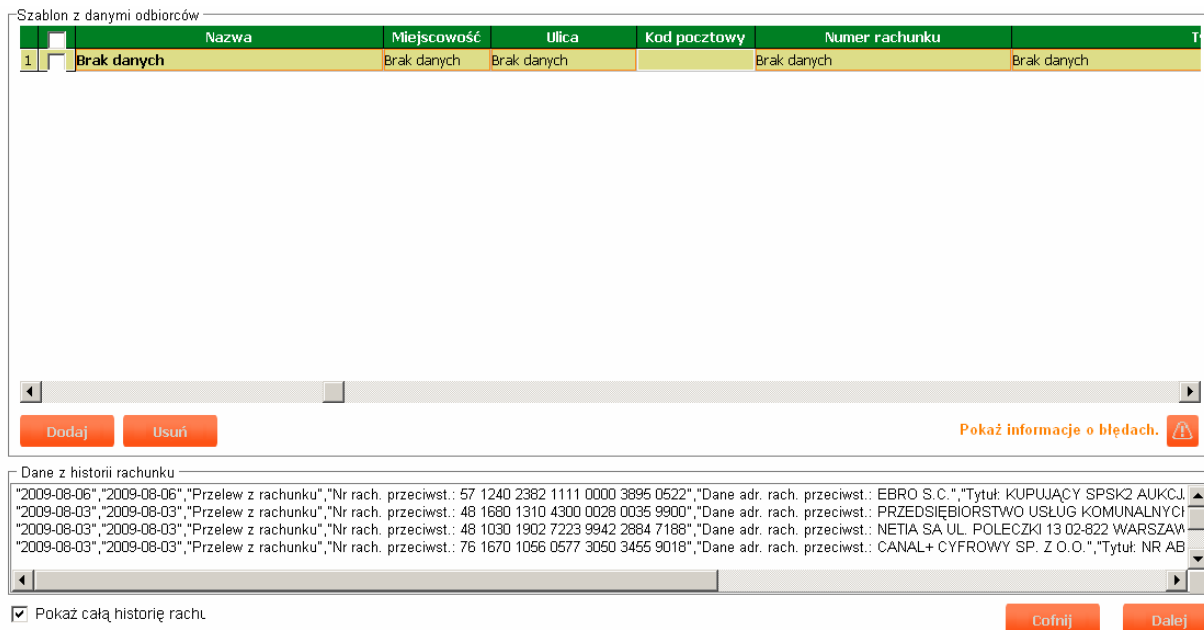


WBK

Bank Zachodni WBK



Rys. 5. Menu podręczne kopiowania wartości



Rys. 6. Pole z listą odbiorców

Po wybraniu opcji „Dalej” użytkownik zostaje poproszony o potwierdzenie poprawności danych. Zostaną również wyświetlone rekordy, które były wcześniej zaznaczone w liście odbiorców. Przez wybranie przycisku „Nie” następuje powrót do poprzedniego ekranu oraz możliwość wprowadzenia modyfikacji do Szablону listy odbiorców. Po wybraniu przycisku „Tak” pojawia się okno, w którym można wybrać, gdzie plik zestawienia odbiorców zostanie zapisany. Po naciśnięciu przycisku „Zapisz” zostaje utworzony ww. plik w wybranej przez użytkownika lokalizacji oraz następuje przejście do następnego kroku.

Krok 4:

Na ekranie **e-Konwertera** zostaną wyświetlone informacje o zapisanym pliku. Użytkownik może go otworzyć z poziomu aplikacji używając opcję „Otwórz” lub od razu zakończyć pracę programu.



WBK

Bank Zachodni WBK

☛ Uwaga! Chroń dane przed osobami nieupoważnionymi!

W przypadku korzystania z ogólnodostępnych komputerów, po zakończeniu pracy należy usunąć pliki źródłowe i powstałe pliki z danymi odbiorców z dysku.